

วิสัยทัศน์

“เป็นแหล่งเรียนรู้เทคโนโลยีและนวัตกรรมสุขภาพระดับสากล”

“International Knowledge Centre of Health Technology and Innovation”



คำจำกัดความ

แหล่งเรียนรู้ (Knowledge Centre) หมายถึง แหล่งข้อมูล ข่าวสาร สารสนเทศ วิทยากร ภูมิปัญญาชาวบ้านและ ประสบการณ์ อื่นๆ ที่สนับสนุนส่งเสริมให้ผู้เรียนเกิด กระบวนการเรียนรู้และเป็นบุคคลแห่งการเรียนรู้ ทางการศึกษาสุขภาพ

เทคโนโลยีสุขภาพ (Health Technology) หมายถึง การ ใช้ความรู้ เครื่องมือ ความคิด หลักการ เทคนิค ระเบียบ วิธี ตลอดจนกระบวนการต่างๆ จากผลงานวิทยาศาสตร์ ทางการแพทย์และสาธารณสุข



นวัตกรรมสุขภาพ (Health Innovation) หมายถึง กระบวนการหรือสิ่งประดิษฐ์ที่เกิดขึ้นจากแนวคิดใหม่ๆ ศาสตร์ด้านต่างๆ ที่เกิดการบูรณาการเพื่อใช้ในการ ส่งเสริม ป้องกัน ฟื้นฟู สุขภาพ เพื่อให้เกิดการเรียนรู้แก่นิสิต อาจารย์ บุคลากร ตลอดจนประชาชนที่มีความสนใจ

ระดับสากล (International) หมายถึง การได้รับการยอมรับในด้านการเรียนการสอนโดยหลักสูตรที่ได้รับการรับรองหลักสูตรที่เป็นมาตรฐานสากล และด้านการวิจัย โดยมีผลงานวิจัยตีพิมพ์ในระดับนานาชาติ



เป้าประสงค์ วิสัยทัศน์



1) เพื่อสร้างโอกาสทางการศึกษาและการเรียนรู้ที่หลากหลาย สามารถผลิตบัณฑิตทางด้าน
สาธารณสุขศาสตร์ ที่มีคุณภาพ บัณฑิตมีงานทำตรงสาขา และสามารถบูรณาการองค์ความรู้
สู่ชุมชน / สถานประกอบการ และเป็นไปตามอัตลักษณ์ของคณะ

2) เพื่อผลิตผลงานวิจัย สร้างองค์ความรู้ และสร้างสรรค์งานวิจัยด้านสาธารณสุขศาสตร์ ที่
ได้รับการยอมรับและมีการตีพิมพ์ระดับนานาชาติ

3) เพื่อพัฒนางานบริการวิชาการ เผยแพร่ และถ่ายทอดผลงานวิจัยด้านสาธารณสุขศาสตร์
ที่มุ่งเน้นการแก้ไขปัญหาและตอบสนองความต้องการของชุมชน ให้ชุมชนมีสุขภาวะที่ดี

4) เพื่อสืบสาน ทำนุบำรุงศิลปะ วัฒนธรรม และดำรงอัตลักษณ์ของมหาวิทยาลัยเกษตรศาสตร์

5) เพื่อพัฒนาระบบบริหารจัดการคณะเพื่อเข้าสู่องค์กรคุณภาพ และตามหลักธรรมาภิบาล
โดยนำศาสตร์แห่งพระราชามาเป็นกลไกในการปฏิบัติงาน



ตัวชี้วัดระดับวิสัยทัศน์ (KPI)



1. หลักสูตรได้รับการรับรอง
มาตรฐานระดับสากล



2. ร้อยละของอาจารย์ที่ตีพิมพ์งานวิจัย
ในระดับนานาชาติ



3. จำนวนงานบริการวิชาการ
ที่ได้รับรองมาตรฐานสากล



4. ร้อยละความสำเร็จด้านการเรียนการ
สอนที่ใช้เทคโนโลยีและองค์กรใช้ระบบ
สารสนเทศเพื่อการตัดสินใจ



5. จำนวนสิ่งประดิษฐ์ทางด้านสุขภาพที่มีขีด
ความสามารถในการจดทะเบียนทรัพย์สิน
ทางปัญญาเพื่อประโยชน์เชิงพาณิชย์





สภาพแวดล้อมขององค์การ

คณะสาธารณสุขศาสตร์ มหาวิทยาลัยเกษตรศาสตร์ วิทยาเขตเฉลิมพระเกียรติจังหวัดสกลนคร สถาปนาขึ้นเมื่อ 2 พฤษภาคม 2556 โดยเป็นสถาบันการศึกษาด้านการสาธารณสุขในพื้นที่ภาคตะวันออกเฉียงเหนือตอนบน มีอาคารสำนักงานและอาคารเรียน ได้แก่ อาคาร 2, อาคาร 20 เป็นที่ตั้งของคณะฯ สำนักงานฯ ห้องเรียน และห้องปฏิบัติการ มีภารกิจหลักด้านการจัดการศึกษา การวิจัย และการบริการวิชาการทางด้านสาธารณสุขและอนามัยสิ่งแวดล้อม เปิดดำเนินงานมา 9 ปี ผลิตภัณฑ์หลักของคณะฯ มี 3 ประเภท ได้แก่

การศึกษา

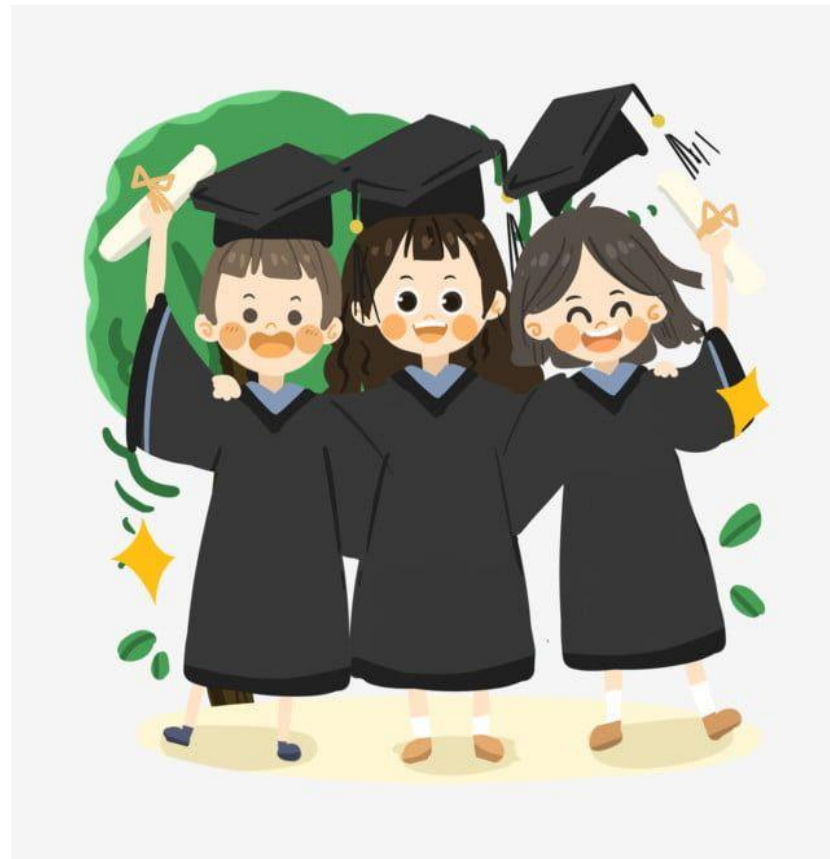
การวิจัย

การบริการ
วิชาการ



1. การศึกษา

คณะฯจัดการเรียนการสอนโดยใช้ภาษาไทย แบ่งเป็น 2 ระดับ ได้แก่ ระดับปริญญาตรี **3** หลักสูตร และระดับบัณฑิตศึกษา **2** หลักสูตร คือ ปริญญาโท 1 หลักสูตร ทุกหลักสูตรพัฒนาตามเกณฑ์มาตรฐานคุณวุฒิ ระดับอุดมศึกษา พ.ศ. 2558 โดยการประเมินหลักสูตรจากกรรมการภายใน และภายนอกมหาวิทยาลัยฯ ความสำเร็จด้านหลักสูตรของคณะฯคือ ผลิตบัณฑิตที่มีคุณลักษณะที่พึงประสงค์ตามเป้าหมายของมหาวิทยาลัย และมาตรฐานวิชาชีพ วิชาการ และตามอัตลักษณ์ของคณะสาธารณสุขศาสตร์





2. การวิจัย



คณะฯผลิตองค์ความรู้ด้านการวิจัยด้านสาธารณสุขและอนามัยสิ่งแวดล้อม ผ่านการดำเนินการวิจัยโดยใช้ชุมชนเป็นฐานในการผลิตงานวิจัยและนวัตกรรมด้านต่างๆด้วยจริยธรรมการวิจัยที่ดี การส่งมอบรายงานผลการวิจัยให้กับแหล่งทุนสนับสนุนการวิจัยภาครัฐและเอกชน ความสำเร็จของคณะฯด้านการวิจัย คือการสร้างองค์ความรู้ใหม่ การแก้ไขปัญหาชุมชนด้วยงานวิจัยและนวัตกรรม การถ่ายทอดความรู้ผ่านการตีพิมพ์ในวารสารวิชาการระดับชาติและนานาชาติ การจดทะเบียนทรัพย์สินทางปัญญา การผลักดันนโยบายและขับเคลื่อนพัฒนาประเทศ



3. การบริการวิชาการ

คณะฯ ให้บริการวิชาการทางด้านสาธารณสุขและอนามัย
สิ่งแวดล้อมในรูปแบบต่างๆ ได้แก่ การตรวจทางห้องปฏิบัติการด้าน
สาธารณสุขและอนามัยสิ่งแวดล้อม ความสำเร็จของการบริการวิชาการ
ของคณะฯ คือ การมีรายได้เพิ่มขึ้น การสร้างภาพลักษณ์ที่ดีของคณะฯ
และประชาชนมีอัตราการป่วยลดลง





พันธกิจ

- 1) ผลิตบัณฑิตที่มีความรู้วิชาชีพ โดยใช้ชุมชนเป็นฐาน และบูรณาการแบบมีส่วนร่วม เพื่อพัฒนาความเป็นผู้นำในการจัดการศึกษา
- 2) พัฒนาองค์ความรู้จากงานวิจัย นวัตกรรม ด้านสาธารณสุขเพื่อแก้ปัญหาและส่งเสริมคุณภาพชีวิตของคนในชุมชน
- 3) บริการวิชาการด้านสาธารณสุขเพื่อช่วยยกระดับคุณภาพชีวิตของชุมชน
- 4) สืบสาน ทำนุบำรุงศิลปะ วัฒนธรรม และดำรงอัตลักษณ์ของมหาวิทยาลัยเกษตรศาสตร์
- 5) บริหารจัดการคณะเพื่อเข้าสู่องค์กรคุณภาพ และตามหลักธรรมาภิบาล โดยนำศาสตร์แห่งพระราชาเป็นกลไกในการปฏิบัติงาน

ค่านิยม “มุ่งเน้นการทำงานเพื่อองค์กรและสังคม”

P

Participation

เน้นการมีส่วนร่วม

H

Participation

Health Modeling

เป็นผู้นำด้านสุขภาพ

C

Communication

& Technology

การชำนาญการสื่อสาร และ
เทคโนโลยีทางด้านสุขภาพ

S

Social Responsibility

มีการคำนึงถึงสังคมและ
สภาพแวดล้อมรอบตัว

C

Community Based

Learning

มีการใช้การเรียนรู้โดยใช้
ชุมชนเป็นฐาน

PHCSC

สมรรถนะหลัก

Managerial Competency



1) มีการจัดการเรียนการสอนโดยเน้นผู้เรียนเป็น
สำคัญ (Student Center Learning) และใช้ชุมชนเป็นฐาน
การเรียนรู้ (Community Base Learning)

2) การผลิตงานวิจัยที่เน้นปัญหาของชุมชนเป็น
พื้นฐานและปัญหาสาธารณสุขของประเทศหรือในเชิง
นโยบาย

ยุทธศาสตร์ที่ 1

เป็นแหล่งผลิตบัณฑิตและกำลังคนเพื่อเป็นผู้นำด้านสุขภาพชุมชน
ในการขับเคลื่อนการมีสุขภาพและความเป็นอยู่ที่ดี

เป้าประสงค์: พัฒนากำลังคนเพื่อเป็นผู้นำด้านสุขภาพในชุมชน

ตัวชี้วัดยุทธศาสตร์ที่ 1 (KPI)

- 1) ร้อยละของนิสิตที่มีทักษะด้านการสื่อสาร และการใช้เทคโนโลยีเพื่อสุขภาพ
- 2) ร้อยละของบัณฑิต/นิสิตที่สอบใบประกอบวิชาชีพครั้งแรกผ่านเกณฑ์
- 3) ร้อยละของการประเมินสมรรถนะการเป็นผู้นำด้านสุขภาพของศิษย์เก่าจากผู้ใช้บัณฑิต
- 4) ร้อยละของแกนนำด้านสุขภาพ (อสม. และ CG) ในการดูแลผู้สูงอายุ สอบผ่านเกณฑ์หลักสูตรการดูแลผู้สูงอายุ

ผู้กำกับดูแลตัวชี้วัด

1. รองคณบดีฝ่ายวิชาการ
2. หัวหน้าภาคฯ
3. รองคณบดีฝ่ายกิจการนิสิต
4. รองคณบดีฝ่ายสื่อสารองค์กร

กลยุทธ์	ตัวชี้วัด (PI)	โครงการ/กิจกรรม/แผนงาน
<p>กลยุทธ์ 1</p> <p>พัฒนาและสร้างหลักสูตร degree / non degree ให้มีความทันสมัยโดยใช้ชุมชนเป็นฐานในการขับเคลื่อนให้เกิดหลักสูตรทางด้านสาธารณสุขที่มีคุณภาพและตามเกณฑ์มาตรฐาน</p>	<ol style="list-style-type: none"> 1. จำนวนหลักสูตรที่สร้างผู้นำด้านสุขภาพ 2. จำนวนหลักสูตรที่มีการประเมินตามเกณฑ์มาตรฐานระดับสากล 3. จำนวนหลักสูตรที่มีรายวิชาที่มีทักษะ Digital / Smart Health Communication 4. จำนวนหลักสูตรที่มีการพัฒนาความรู้และทักษะสำหรับวัยทำงาน 5. ร้อยละของบัณฑิต และผู้มีส่วนเกี่ยวข้อง ที่ผ่านเกณฑ์หลักสูตร 	<ol style="list-style-type: none"> 1. โครงการพัฒนาและปรับปรุงหลักสูตรระดับปริญญาตรีและบัณฑิตศึกษา 2. โครงการสู่การรับรองตามเกณฑ์ประกันคุณภาพระดับหลักสูตรตามเกณฑ์มาตรฐานระดับสากล3. กิจกรรมส่งเสริมพัฒนาความรู้และทักษะด้าน Digital / Smart Health Communication 4. โครงการส่งเสริมศักยภาพนิสิตในการสอบใบประกอบวิชาชีพ 5. กิจกรรมยกระดับมาตรฐานห้องปฏิบัติการ 6. โครงการพัฒนาหลักสูตร Non degree 3 หลักสูตร 7.โครงการพัฒนาหลักสูตรที่สามารถเทียบโอนหน่วยกิตจากการเข้าร่วมหลักสูตร Non degree

กลยุทธ์	ตัวชี้วัด (PI)	โครงการ/กิจกรรม/แผนงาน
<p>กลยุทธ์ 2</p> <p>ส่งเสริมการเรียนรู้ตามกระบวนการที่เน้นการเรียนรู้จากการปฏิบัติจริง</p>	<ol style="list-style-type: none"> ร้อยละของการประเมินทักษะด้านการสื่อสาร ร้อยละของการประเมินการใช้เทคโนโลยีเพื่อสุขภาพ ร้อยละของการประเมินทักษะการประยุกต์ใช้เทคโนโลยีเพื่อสุขภาพ ร้อยละของรายวิชาหรือโครงการในหลักสูตรที่พัฒนาถึงประดิษฐ์หรือนวัตกรรมทางด้านสุขภาพ 	<ol style="list-style-type: none"> กิจกรรมพัฒนาหลักสูตรที่เสริมสร้างศักยภาพกำลังคนด้านวิชาชีพสาธารณสุข โครงการค่ายพัฒนาศักยภาพนิสิตอาสา โดยใช้ชุมชนเป็นฐาน
<p>กลยุทธ์ 3</p> <p>พัฒนานิสิตให้มีสมรรถนะ ทักษะที่จำเป็นในอนาคตต่อวิชาชีพ กระบวนการจัดกิจกรรมนิสิตให้ตอบสนองต่อการเป็น Global Citizen และ Global Talents</p>	<ol style="list-style-type: none"> ร้อยละของนิสิตที่มีอัตลักษณ์ของคณะฯ ดังนี้ <ol style="list-style-type: none"> (1) การมีส่วนร่วม (2) ผู้นำสุขภาพ (3) การสื่อสารและเทคโนโลยี (4) สังคมและสิ่งแวดล้อม (5) เรียนรู้โดยใช้ชุมชนเป็นฐาน 	<ol style="list-style-type: none"> โครงการค่ายพัฒนาศักยภาพนิสิตอาสา โดยใช้ชุมชนเป็นฐาน

ศาสตร์ที่ 1 เป็นแหล่งผลิตบัณฑิตและกำลังคนด้านสุขภาพชุมชนในการ

กลยุทธ์	ตัวชี้วัด (PI)	โครงการ/กิจกรรม/แผนงาน
<p>กลยุทธ์ 4</p> <p>ส่งเสริมเครือข่ายศิษย์เก่าในการขับเคลื่อนนโยบายสาธารณะ</p>	<ol style="list-style-type: none"> จำนวนโครงการที่ศิษย์เก่ามีส่วนร่วมในการขับเคลื่อนนโยบายสาธารณะ ร้อยละของการประเมินสมรรถนะด้านการเป็นผู้นำทางด้านสุขภาพของศิษย์เก่าจากผู้ใช้บัณฑิต 	<ol style="list-style-type: none"> โครงการศิษย์เก่าสาธารณสุขศาสตร์สัมพันธ์ กิจกรรมพัฒนาฐานข้อมูลศิษย์เก่าคณะสาธารณสุขศาสตร์ กิจกรรมพัฒนาตามความต้องการของศิษย์เก่า
<p>กลยุทธ์ 5</p> <p>การสร้างเครือข่ายความร่วมมือกับหน่วยงานภายนอกด้านการเรียนการสอน</p>	<ol style="list-style-type: none"> จำนวนเครือข่ายความร่วมมือกับภายนอกด้านการเรียนการสอน 	<ol style="list-style-type: none"> โครงการสร้างความร่วมมือกับหน่วยงานภายนอก ระดับชาติและนานาชาติ กิจกรรมการสร้างสรรค์ผลงานด้านวิจัยและวิชาการแก่นิสิตระดับบัณฑิตศึกษา

ยุทธศาสตร์ที่ 2

เสริมสร้างงานวิจัยและนวัตกรรมเทคโนโลยีด้านสุขภาพ โดยมี
ชุมชนเป็นส่วนร่วมและเข้าสู่เวทีระดับสากล

เป้าประสงค์: อาจารย์มีศักยภาพในการผลิตผลงานวิจัยระดับ
นานาชาติและนวัตกรรม

ตัวชี้วัดยุทธศาสตร์ที่ 2 (KPI)

- 1). ร้อยละของค่าเฉลี่ย H Index ของอาจารย์คณะสาธารณสุขศาสตร์
- 2). ร้อยละสิ่งประดิษฐ์หรือนวัตกรรมที่มีศักยภาพที่สามารถนำไปต่อยอดเชิงพาณิชย์และต่อยอดทรัพย์สินทางปัญญา

ผู้กำกับดูแลตัวชี้วัด

รองคณบดีฝ่ายวิจัยและบริการวิชาการ

กลยุทธ์	ตัวชี้วัด (PI)	โครงการ/กิจกรรม/แผนงาน
กลยุทธ์ 1. การส่งเสริมให้อาจารย์สร้างสรรคงานวิจัย	1. จำนวนโครงการที่ผลิตสิ่งประดิษฐ์และนวัตกรรม	

ยุทธศาสตร์ที่ 3

เป็นแหล่งให้บริการวิชาการระดับสากลด้านเทคโนโลยีและ
นวัตกรรมสุขภาพ (ISO17025)

เป้าประสงค์: ชุมชนมีสุขภาพที่ดีจากการบริการวิชาการของคณะ
แบบ Life-Long Learning

ตัวชี้วัดยุทธศาสตร์ที่ 3 (KPI)

จำนวนชุมชนที่มีสุขภาวะที่ดี

ผู้กำกับดูแลตัวชี้วัด

รองคณบดีฝ่ายวิจัยและบริการวิชาการ

กลยุทธ์	ตัวชี้วัด (PI)	โครงการ/กิจกรรม/แผนงาน
<p>กลยุทธ์</p> <p>1. การพัฒนาบริการวิชาการภายใต้ศูนย์การเรียนรู้แบบ Life-Long Learning</p> <ul style="list-style-type: none"> - ศูนย์นวัตกรรมอนามัยสิ่งแวดล้อม - ศูนย์นวัตกรรมกัญชา กัญชง และพืชสมุนไพรทางการแพทย์ - ศูนย์นวัตกรรมการดูแลผู้สูงอายุ 	<ol style="list-style-type: none"> 1. จำนวนรายได้ที่เกิดจากศูนย์ Life-Long Learning 2. จำนวนลูกค้าผู้มาใช้บริการศูนย์ Life-Long Learning 3. ร้อยละของลูกค้าที่น่าองค์กรความรู้ไปประยุกต์ใช้ในชีวิตประจำวันหรือต่อยอดเชิงพาณิชย์ 	

ยุทธศาสตร์ที่ 4

พัฒนาองค์กรสู่องค์กรคุณภาพระดับสากล

เป้าประสงค์: แผนกลยุทธ์ที่นำสู่แผนปฏิบัติงานประจำปีประสบ
ความสำเร็จตามเป้าหมายที่กำหนดไว้

ตัวชี้วัดยุทธศาสตร์ที่ 4 (KPI)

ผู้กำกับดูแลตัวชี้วัด

ร้อยละตัวบ่งชี้ของแผนกลยุทธ์ประสบความสำเร็จตามเป้าหมาย

1. คณบดี
2. รองคณบดีฝ่ายบริหารและแผน

กลยุทธ์	ตัวชี้วัด (PI)	โครงการ/กิจกรรม/แผนงาน
<p>กลยุทธ์ 1</p> <p>พัฒนาบริหารจัดการด้วยหลักธรรมาภิบาลองค์กร</p>	<ol style="list-style-type: none"> ร้อยละเรื่องร้องเรียน ด้านจริยธรรม วินัย และจรรยาบรรณ ค่าเฉลี่ยของผลการประเมินการบริหารจัดการของผู้บริหารทุกระดับอยู่ในระดับดี 	<p>1.EdPEx</p>
<p>กลยุทธ์ 2</p> <p>พัฒนาสภาพแวดล้อม และบรรยากาศของคณะเพื่อเป็นองค์กรแห่งการเรียนรู้ การวิจัย การทำงานเพื่อเข้าสู่ Green University</p>	<ol style="list-style-type: none"> ระดับความพึงพอใจของบุคลากร นิสิต และผู้มีส่วนได้ส่วนเสียเพื่อสร้างบรรยากาศของการเรียนรู้เพื่อเข้าสู่ Green University ร้อยละของการใช้พลังงานที่ลดลง (Decarbonization) (ปริมาณ กระดาษ หมึก ปริ้นท์ เป็นต้น) 	<p>1.PH Green office</p>
<p>กลยุทธ์ 3</p> <p>ส่งเสริมพัฒนาระบบการประกันคุณภาพ การศึกษา ระดับหลักสูตร คณะ ให้เป็นไปตามมาตรฐานสากล</p>	<ol style="list-style-type: none"> ค่าเฉลี่ยของผลการประเมินระดับหลักสูตร และคณะอยู่ในระดับดี 	<p>1.EdPEx</p>

กลยุทธ์	ตัวชี้วัด (PI)	โครงการ/กิจกรรม/แผนงาน
<p>กลยุทธ์ 4</p> <p>พัฒนาระบบบริหารจัดการภายใน และพัฒนากระบวนการบูรณาการร่วมกับหน่วยงานอื่น เพื่อรองรับนวัตกรรมและเทคโนโลยีทางด้านสุขภาพ</p>	<p>1. ร้อยละความสำเร็จของความร่วมมือในการดำเนินงานกับหน่วยงานภายในและภายนอกมหาวิทยาลัยฯ</p> <p>2. ความพึงพอใจของกลุ่มความร่วมมือและผู้มีส่วนได้ส่วนเสียต่อการดำเนินงานกับคณะฯ</p>	<p>1. โครงการบูรณาการโครงสร้างและภารกิจให้เหมาะสม และมีประสิทธิภาพในการปฏิบัติงาน โดยมุ่งเน้นการใช้ทรัพยากรบุคลากร และงบประมาณร่วมกัน</p> <p>2. โครงการเสริมสร้างความร่วมมือกับสถาบันอื่น ๆ ภายนอกมหาวิทยาลัย</p> <p>3. โครงการเสริมสร้างความร่วมมือทางวิชาการระดับอาเซียน</p>
<p>กลยุทธ์ 5</p> <p>เป็นองค์กรคุณภาพ มีความทันสมัยและมีระบบบริหารจัดการและระบบการให้บริการที่ได้มาตรฐาน</p>	<p>1.สำนักงานเลขานุการได้รับรองมาตรฐาน ISO 9001 (ภายใน 3 ปี)</p> <p>2.ความพึงพอใจของผู้รับบริการอยู่ในระดับดี</p>	<p>1. EdPEX</p>
<p>กลยุทธ์ 6</p> <p>ส่งเสริมสนับสนุนการใช้งบประมาณอย่างมีประสิทธิภาพ</p>	<p>1.ร้อยละของโครงการที่มีประสิทธิผลและประสิทธิภาพ</p>	<p>1. EdPEX</p> <p>2. โครงการการพัฒนาปรับปรุงและถ่ายทอดแผนฯ</p>

กลยุทธ์	ตัวชี้วัด (PI)	โครงการ/กิจกรรม/แผนงาน
<p>กลยุทธ์ 7</p> <p>การวางแผนอัตรากำลังและระบบสรรหาบุคลากรให้สอดคล้องกับอัตรากำลังที่ได้รับการพิจารณาจากมหาวิทยาลัย</p>	<p>1. ร้อยละการจัดการอัตรากำลังเป็นไปตามแผน</p>	
<p>กลยุทธ์ 8</p> <p>พัฒนาอาจารย์บุคลากรสายสนับสนุน และมีแผนพัฒนาบุคลากรรายบุคคล รวมทั้งติดตามผลสำเร็จ</p>	<p>1. ร้อยละของผลสัมฤทธิ์จากแผนพัฒนาอาจารย์และบุคลากรเป็นไปตามเป้าหมาย</p>	<p>1. การสนับสนุนการพัฒนาตนเองโดยให้ทุนแก่บุคลากร 10,000 บาท</p> <p>2. โครงการการพัฒนาปรับปรุงและถ่ายทอดแผนฯ</p>
<p>กลยุทธ์ 9</p> <p>จัดหาสวัสดิการ และบริการสิ่งอำนวยความสะดวก เพื่อให้บุคลากรในคณะเป็นองค์กรแห่งความสุข</p>	<p>1. ระดับความสุขของบุคลากร คณะฯ</p> <p>2. ระดับความภาคภูมิใจของบุคลากรที่มีต่อคณะฯ</p> <p>3. ร้อยละของการบรรลุตัวชี้วัดระดับบุคคลเป็นไปตามเป้าหมาย</p>	

กลยุทธ์	ตัวชี้วัด (PI)	โครงการ/กิจกรรม/แผนงาน
<p>กลยุทธ์ 10</p> <p>ส่งเสริมสนับสนุนให้นำระบบเทคโนโลยีสารสนเทศมาใช้ในการตัดสินใจเพื่อนำมาใช้เป็นข้อมูลนำเข้าในการบริหารงานของคณะฯ</p>	<ol style="list-style-type: none"> 1. จำนวนระบบสารสนเทศที่มีการพัฒนาเพื่อใช้ในการตัดสินใจของทีมบริหารและการทำงานขององค์กรอย่างเป็นระบบ 2. ร้อยละของระบบสารสนเทศที่พัฒนาขึ้นที่ผู้บริหารนำไปใช้ในการตัดสินใจ 	<ol style="list-style-type: none"> 1. โครงการการจัดการฐานข้อมูลของคณะฯ
<p>กลยุทธ์ 11</p> <p>ส่งเสริมการสื่อสารองค์กรอย่างเป็นระบบทั้งภายใน และภายนอก เพื่อสร้างภาพลักษณ์องค์กร และสร้างสรรค์สื่อประชาสัมพันธ์ในการสร้างภาพลักษณ์ของคณะฯ และมหาวิทยาลัย</p>	<ol style="list-style-type: none"> 1. ร้อยละของการสื่อสารกับบุคลากรภายใน/ภายนอกคณะฯ เพื่อเข้าใจนโยบายของคณะฯ 2. ร้อยละของโครงการที่เกิดจากความร่วมมือ ภายนอกคณะฯ 	<ol style="list-style-type: none"> 1. จำนวนสื่อประชาสัมพันธ์โดยอาศัยเทคโนโลยีดิจิทัล 2. จำนวนโครงการความร่วมมือ ด้านการเรียนการสอน การวิจัย และบริการวิชาการ